

Postchaufførernes arbejds miljø



Slutrapport

November 2002



Forord

Denne afsluttende rapport indeholder en beskrivelse af projektet ”Postchaufførernes arbejdsmiljø” samt en sammenfatning af de resultater, der er opnået i projektet. Slutrapporten er den sidste del af det materiale, som er udarbejdet på baggrund af projektets aktiviteter.

Projektet afsluttes i november 2002 og afleveres til opdragshaveren, Post Danmarks Hovedsikkerhedsudvalg samt Branchearbejdsmiljørådet for transport og engros, som har ydet økonomisk støtte til projektet.

Rapporten distribueres desuden til:

- Medlemmerne i projektets følgegruppe
- Post Danmark Transport. Transportchefen.
- Post Danmarks sikringschef
- Chefen for Post Danmarks Arbejdsmiljø- og Personalerådgivning,
- HR-konsulenten i Personaleudvikling. Post Danmark

Der er med projektets to væsentlige resultater - delrapporten ”Postchaufførernes arbejdsmiljø” samt arbejdsmiljøkurset, der er godkendt som en Arbejdsmarkedsuddannelse (AMU) - viderebragt et materiale, der kan bidrage til at udvikle både ledelse og medarbejdere indenfor Post Danmark Transport. Materialet giver i høj grad også mulighed for at arbejde med løbende forbedringer, og er således i fuld overensstemmelse med Post Danmarks værdigrundlag, Totalinvolvering I Kvalitet – TIK.

Vi vil sige tak til alle, som har bidraget til projektets resultat.

Indholdsfortegnelse

1. Indledning	4
2. Projektets formål	5
3. Projektets baggrund	5
4. Projektets faser	5
5. Projektets organisering	5
5.1 Arbejdsgruppen.....	6
5.2 Odensegruppen	6
5.3 Følgegruppen	7
5.4 Filmgruppen.....	7
6. Projektets mål og delmål	7
7. Projektets resultater	8
7.1 Delrapport	8
7.2 Undervisningsmateriale	9
7.2.1 Uddannelsesplan og AMU-godkendelse.....	9
7.2.2 Uddannelsesvejledning og lektionsplaner.....	9
7.2.3 Videofilmen om en postchaufførs hverdag.....	10
8. Det videre arbejde	10
9. Erfaringer fra projektets organisering	11
10. Følgegruppens evaluering af samarbejdet i projektet	12
10.1 Odensegruppens og følgegruppens indflydelse på projektet	13
10.1.1 Odensegruppen	13
10.1.2 Følgegruppen	13
10.2 Hvorledes kan resultaterne bruges i det fremtidige arbejde.....	13
11. Evaluering af projektets resultater i forhold til den stillede opgave	14

Bilagsoversigt

Bilag 1

Opgavebeskrivelse fra Post Danmark Hovedsikkerhedsudvalg.
Chaufførarbejdspladser. 12. december 2000

Bilag 2

Projektplan. Branchearbejds miljørådet for transport og engros.

Bilag 3

Kontrakt med BAR'en vedrørende projekt "Arbejds miljø for chauffører/Post" BAR
projekt nummer T-01-02.

Bilag 4

Godkendt kursus: AK 60 00 00486 "Sundhed, sikkerhed, service og logistik på
chaufførarbejdspladser".

1. Indledning

Baggrunden for denne rapport, samt alt tilhørende materiale, er et opdrag fra Post Danmarks Hovedsikkerhedsudvalg (HSI), som ønskede at få chaufførarbejdet "bearbejdet med henblik på at tilvejebringe materiale, der kan give information og viden til chaufførpersonalet om forbedringer af arbejdsmiljøet på deres arbejdsplads. På denne baggrund blev igangsat et projekt som fik titlen "postchaufførernes arbejdsmiljø"

Projektets formål er formuleret i "Opgavebeskrivelse" fra Post Danmarks Hovedsikkerhedsudvalg fra 12. december 2000. ¹

Forinden havde Post Danmark søgt Branchearbejdsmiljørådet (BAR) for transport og engros om økonomisk støtte til et projekt om "Arbejdsmiljø for chauffører/Post".

"Projektplan", Branchearbejdsmiljørådet for transport og engros, blev aftalt mellem Post Danmark og BAR'en, og endelig godkendt d. 27. juni 2001. ²

I kontrakt mellem Post Danmark og BAR transport og engros, underskrevet d. 27. juni 2001, er opridset vilkårene for projektet. ³

Projektet blev søsat d. 27. februar 2001, hvor projektets arbejdsgruppe holdt det første møde med deltagelse af repræsentanten fra BAR, Henrik Kehler.

Projektets termin var fastsat til igangsætning marts 2001 med afslutning senest december 2002.

Projektet afsluttes med denne rapport samt alt tilhørende materiale:

- Postchaufførernes arbejdsmiljø. Delrapport. April 2002
- Uddannelsesvejledning med lektionsplaner og bilag til arbejdsmiljøkurset, "Sundhed, sikkerhed, service og logistik på chaufførarbejdspladser", 24 lektioner. November 2002
- Videofilmen. "Kører det for dig eller kører det med dig ? Find 10 fejl".

Den af projektet udarbejdede uddannelsesplan, der ligger til grund for uddannelsesvejledningen og lektionsplanerne, er den 16. september 2002 blevet godkendt i undervisningsministeriet som en AMU-uddannelse. ⁴

¹ Bilag 1 Opgavebeskrivelse. Chaufførarbejdspladser. 12. december 2000

² Bilag 2 Projektplan. Branchearbejdsmiljørådet for transport og engros. Godkendt 27.6.01.

³ Bilag 3 Kontrakt vedrørende projekt "Arbejdsmiljø for chauffører/Post" BAR projektnummer T-01-02.

⁴ Bilag 4 Godkendt kursus: AK 60 00 00486 "Sundhed, sikkerhed, service og logistik på chaufførarbejdspladser".

2. Projektets formål

Projektets formål er formuleret i HSI's "Opgavebeskrivelse" således:

- "Beskrive og synliggøre de fysiske og psykiske belastningsfaktorer i forbindelse med chaufførarbejdet, herunder de særlige forhold ved en "alene" arbejdsplads.
- Styrke ledelsens, sikkerhedsorganisationens og den enkelte medarbejders viden og holdning, om betydningen af en indsats for at undgå både fysiske og psykiske skader."

3. Projektets baggrund

Baggrunden for Hovedsikkerhedsudvalgets initiativ var dels Arbejdsministeriets plan for et rent arbejdsmiljø år 2005, hvor bl.a. transportbranchen er beskrevet som en branche, hvor der skal gøres en ekstra indsats. Dels Post Danmarks generelle interesse i at udvikle arbejdsmiljøarbejdet som beskrevet i Post Danmarks arbejdsmiljøpolitik.

4. Projektets faser

Projektet kan deles op i fire faser:

1. Konkretisering af mål og delmål samt organisering af projektet.
2. Indsamling af data som grundlag for udarbejdelsen af kursusmaterialet.
3. Udarbejdelsen af kursusmaterialet herunder videofilmen.
4. Udarbejdelsen af afsluttende rapport samt evaluering.

5. Projektets organisering

Projektets faste organisering bestod af Arbejdsgruppen, Odensegruppen og Følgegruppen.

Desuden sammensattes under arbejdet med filmen en ad hoc filmgruppe.

Projektets arbejdsgruppe refererede via projektlederen til Post Danmarks sikringschef

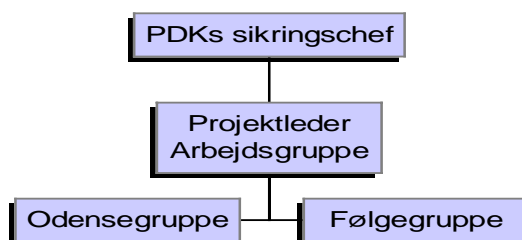


Fig 1. Organisationsdiagram

Projektets opdragshaver var Post Danmarks hovedsikkerhedsudvalg.

Projektets arbejde og resultat var imidlertid primært rettet mod Post Danmark Transports arbejdsområde, hvorfor det var naturligt, at inddrage Post Danmark Transport (PDT) i projektet.

På et møde den 21. maj 2001 mellem transportudviklingschefen i PDT og projektets leder samt PDKs arbejdsmiljøkonsulent, aftaltes, på anmodning fra projektet, at formanden for sikkerhedsudvalget i PDT, samt PDTs daglige sikkerhedsleder deltog i projektets følgegruppe.

Desuden aftaltes, at PDT ville være behjælpelig med at udvælge de kørselsgrupper, hvor det ville være hensigtsmæssigt at udføre de opgaver, der var knyttet til projektet.

5.1 Arbejdsgruppen

Arbejdsgruppens formål, at:

- planlægge projektets arbejde og forløb i relation til projektets mål,
- sikre fremdrift i projektet og at projektets mål forfølges,
- planlægge og afholde møder med følgegruppen,
- løbende opsummere og evaluere i forhold til projektets planer,
- løbende rapportere til sikringschef, HSI og BAR

Arbejdsgruppens deltagere ved projektets slut

- Pia Friberg Lyme. Fysioterapeut. Post Danmark, Arbejdsmiljø- og Personalerådgivning (APR). Projektansvarlig.
- Peter Goetz. Arbejdspsykolog. Post Danmark, APR
- Anders Westh. Ingeniør. Post Danmark, APR
- Lone Tirsgaard Petersen. Arbejdsmiljøkonsulent. Post Danmark, Personale. Arbejdsmiljø, Miljø og Sikring (PER/AMS)

5.2 Odensegruppen

Odensegruppens formål, at:

- være samarbejdspartner for APR og bannerfører for APV-arbejdet i kørselsgruppen på Fyns Postcenter
- formidle både chaufførers og kørselslederens interesser for arbejdsgruppen
- være kontaktgruppe og samarbejdspartner i løbet af projektet.
- gennem kørselschefens deltagelse sikre accept af planlagte aktiviteter

Odensegruppens deltagere ved projektets slut

- Lise Lehn. Kørselschef i Post Danmark Transport (PDT) for Kørselsafdeling 2 med kørselsgrupperne i Odense, Fredericia og Herning
- Lars Kaltoft. Kørselsleder i kørselsgruppen i Odense. Ledelsesrepræsentant i sikkerhedsgruppen.
- Jørgen S. Madsen. Chauffør i kørselsgruppen i Odense. Sikkerhedsrepræsentant.

- Jan Skov Buse. Chauffør i kørselsgruppen i Odense
- Carsten L. Kongensgaard. Chauffør i kørselsgruppen i Odense.

5.3 Følgegruppen

Følgegruppens formål, at:

- være sparringspartner for arbejdsgruppen
- være et forum hvor processen kan udvikles i et samarbejde mellem chauffører, kørselsleder og ledelse i PDT
- sikre accept af projektets arbejde i ledelsen af PDT
- være inspirationskilde og komme med ideer til videre initiativer
- deltage i skitsering af det overordnede indhold af den undervisningsplan, som er projektets formål
- koordinere eventuelle indsatser.

Følgegruppens deltagere ved projektets slut

- Arbejdsgruppens medlemmer
- Odensegruppens medlemmer
- Susan Rughave. Personaleudviklingschef i Post Danmark Transport (PDT) Formand for sikkerhedsudvalget i PDT.
- Jens Ravn. Daglig sikkerhedsleder i PDT.
- Lise Lehn. Kørselschef i Post Danmark Transport (PDT) for Kørselsafdeling 2 med kørselsgrupperne i Odense, Fredericia og Herning

5.4 Filmgruppen

Sideløbende med den faste organisationsstruktur har vi haft en ad hoc gruppe, ”filmgruppen”, der blev sammensat på tværs af grupperne. Den bestod af Arbejdsgruppens medlemmer, Daglig sikkerhedsleder fra PDT, en chauffør og en kørselsleder fra Odensegruppen.

Filmgruppens opgave har været, sammen med filmselskabet Loke Film, som har produceret filmen, at diskutere indholdet i den videofilm, der er blevet lavet som en del af det kursusmateriale, der er projektets resultat.

Filmgruppen har diskuteret, og i enighed tilrettet de forslag, som Loke Film udarbejdede. Filmgruppen har ligeledes gennemset rådkastet til filmen, og sagt endelig god for filmen.

6. Projektets mål og delmål

Med henblik på at opfylde projektets formål, som formuleret af HSI, besluttede arbejdsgruppen, at projektets mål skulle være et arbejdsmiljøkursus for postchauffører.

For at kunne udarbejde et konkret og relevant arbejdsmiljøkursus valgte vi, som delmål, at ”tage temperaturen” på postchaufførernes arbejdsmiljø, for, på baggrund af den indhøstede viden, at definere kursets indhold.

Vi brugte en del tid og kræfter i arbejdsgruppen på nøje at definere og konkretisere målet.

Det viste sig i løbet af projektets arbejde, at de kræfter vi lagde i den første fase, var givet godt ud. På baggrund af den fælles afklaring der blev skabt, kunne arbejdsgruppen i resten af projektet arbejde ud fra en fælles afklaring og forståelse af, hvad målet med projektet var.

7. Projektets resultater

Efter, i projektets første fase, at have fastsat mål og delmål samt fået projektorganisationen på plads, gik vi i gang med fase to, hvor der skulle indsamles data, som grundlag for udarbejdelsen af kursusmaterialet.

7.1 Delrapport

Projektet valgte at pejle sig ind på postchaufførernes arbejdsmiljø ad to veje:

- ”Eksperternes” sonderinger.
Arbejdspsykolog, ingeniør og terapeuter fra arbejdsgruppen besøgte 5 kørselsgrupper fordelt over hele landet. Vi tog med ud på 16 chaufførers ruter, hvor vi iagttog arbejdet, gennemførte enkelte relevante målinger og stillede spørgsmål.
Arbejdspsykologen foretog desuden en interviewrunde.
- Chaufførernes egne meninger.
På baggrund af de erfaringer, der blev indhentet på turene med chaufførerne, udvikledes, i samarbejde med Odensegruppen, APV-skema'er til kortlægning af det fysiske og psykiske arbejdsmiljø.
Da projektet havde behov for en sondering på nogle bredere sundhedsmæssige forhold, blev desuden udarbejdet et skema med spørgsmål, som lå udenfor det traditionelle APV-felt
Med disse skemaer som værktøjer gennemførtes i kørselsgruppen i Odense en arbejdspladsvurdering. (APV)

Det samlede materiale fra dette arbejde er nedfældet i ”Postchaufførernes arbejdsmiljø. Delrapport. April 2002”

Denne rapport blev primo maj 2002 sendt til:

- Transportchefen i Post Danmark
- Sikringschefen i Post Danmark
- Chefen for Post Danmarks Arbejdsmiljø- og Personalerådgivning,.
- HR-konsulenten i Personaleudvikling. Post Danmark
- Alle medlemmer af projektets følgegruppe.

- Hovedsikkerhedsudvalget i Post Danmark
- Branchearbejdsmiljørådet for transport og engros. Fællessekretariatet

Delrapporten afsluttede projektets anden fase.

7.2 Undervisningsmateriale

På baggrund af de indsamlede resultater i projektets første fase udarbejdede arbejdsgruppen undervisningsmateriale til arbejdsmiljøkurset.

7.2.1 Uddannelsesplan og AMU-godkendelse

Det var vort ønske i projektet, at få arbejdsmiljøkurset godkendt som en AMU-uddannelse. En sådan godkendelse ville rydde en del af de økonomiske barrierer af vejen, der kunne være i forbindelse med at sende chauffører på kursus.

HR-konsulenten i Post Danmark, Personale, forestod formidlingen i relation til godkendelsen.

I brev af 19. september 2002 meddelte Undervisningsministeriet, at planen var blevet godkendt som AMU-uddannelse.⁵

Denne godkendelse er en væsentlig faktor, da udgifterne for virksomheden, ved chaufførernes deltagelse i kurserne, minimeres på grund af dagpengerefusion. Godkendelsen optimerer desuden løsningen af projektets opgave i forhold til Branchearbejdsmiljørådet, idet arbejdsmiljøkurset hermed er blevet gjort tilgængelig for alle Branchearbejdsmiljørådets medlemmer.

Uddannelsesplanen beskriver formål for og mål med arbejdsmiljøkurset. Den beskriver de hovedtemaer, som kurset beskæftiger sig med, nemlig sundhedsfremme, det fysiske arbejdsmiljø, det psykiske arbejdsmiljø samt det organisatoriske sikkerhedsarbejde herunder APV. Kurset forløber over tre dage svarende til 24 lektioner.

7.2.2 Uddannelsesvejledning og lektionsplaner

På baggrund af uddannelsesplanen udarbejdede arbejdsgruppen en uddannelsesvejledning med lektionsplaner samt bilag.⁶

Dette materiale udbygger og konkretiserer arbejdsmiljøkursets konkrete indhold. Materialet indeholder desuden er mængde konkrete henvisninger samt materiale til inspiration for underviseren. Det indeholder ligeledes det konkrete materiale, som underviseren forventes at benytte i kursusforløbet, såsom APV-skemaer.

Kursets koncept bygger i høj grad på chaufførernes eget engagement og deltagelse i forløbet.

Vor intension har været, at udvikle et konkret og nærværende kursus, der behandler de forhold, som chaufførerne selv har beskrevet som værende vigtige i deres dagligdag.

⁵ Bilag 4. "AK 60 00 00486 Sundhed, sikkerhed, service og logistik på chaufførarbejdspladser."

⁶ "Sundhed, sikkerhed, service og logistik på chaufførarbejdspladser. Uddannelsesvejledning med lektionsplaner og bilag". November 2002

Deltagerne opfordres fra starten af kurset til at forholde sig til sig selv, egne vaner og egne opfattelser af tingene. I løbet af kurset vil disse vaner og opfattelser blive konfronteret med de andre deltageres og med de fakta, som underviseren formidler. Kurset slutes af med, at chaufføren i en "aftale med mig selv" bedes forholde sig til, om der er "noget, efter de tre kursusdage, som han/hun har besluttet sig for at gøre?"

7.2.3 Videofilmen om en postchaufførs hverdag.

Som en del af undervisningsmaterialet er lavet en videofilm med titlen, "Kører det for dig eller kører det med dig ? Find 10 Fejl" Den tænkes brugt som en debatskabende film, ikke som instruktionsfilm.

Den behandler de tre hovedtemaer i kurset, det fysiske og det psykiske arbejdsmiljø samt sundhedsfremme.

Filmen er produceret af Loke Film, der også har lavet drejebog og manuskript. Al materialet er blevet til efter grundig diskussion i og med projektets "filmgruppe".⁷

Videofilmen er først og fremmest lavet til arbejdsmiljøkurset til brug i undervisningssammenhæng.

Men filmen kan også glimrende bruges på møder i Post Danmark Transport, såsom møder i de selvberende teams, møder i sikkerhedsorganisationen eller på gruppemøder, hvor den kan skabe debat om de behandlede emner.

Til brug på sådanne møder er udarbejdet en vejledning til brug af filmen, der er lagt i videokassetten sammen med filmen.

Udarbejdelsen af uddannelsesmaterialet og videofilmen afsluttede projektets tredje og næstsidste fase.

8. Det videre arbejde

Projektet "Postchaufførernes arbejdsmiljø" er afsluttet med aflevering af det samlede projektmateriale bestående af:

- Delrapport. Postchaufførernes arbejdsmiljø. April 2002
- Godkendt uddannelsesplan, undervisningsvejledning og lektionsplaner med bilag til arbejdsmiljøkurset, "Sundhed, sikkerhed, service og logistik på chaufførarbejdspladser". November 2002.
- Videofilmen, "Kører det for dig eller kører det med dig ? Find 10 fejl"
- Nærværende slutrapport med evaluering. Postchaufførernes arbejdsmiljø. November 2002.

Dette afslutter projektets fjerde og sidste fase.

⁷ Se side 7

Arbejdet med postchaufførernes arbejdsmiljø slutter imidlertid ikke.

- AMU-kurset kan nu bruges til gavn for chaufførernes arbejdsmiljø. Da der er tale om en ny uddannelse, hvor aktiviteten ikke er kendt, har Undervisningsministeriet givet godkendelse til udbud i 16 måneder. Inden denne periodes udløb vil Undervisningsministeriet følge op på sagen, og bl.a. anmode Udvalget om en begrundet indstilling til udbud efter de 16 måneder.⁸ Vi anbefaler derfor, at arbejdsmiljøkurset kommer i gang snarest, så der kan indhøstes erfaringer til løbende justeringer og forbedringer af kurset i godkendelsesperioden.
- Projektets arbejdsgruppe tilbyder en grundig indføring i kursets program for underviserne på de uddannelsessteder, der skal forestå arbejdsmiljøkurset. Vi vil hère nøje gennemgå baggrunden for og intensionerne med kursets lektioner, således at underviserne bliver klædt på til at formidle kursets ide.
- Projektet har med delrapporten ”Postchaufførernes arbejdsmiljø” og med et AMU-godkendt arbejdsmiljøkursus for chauffører, givet Post Danmark Transport et godt udgangspunkt for organisationens videre arbejdsmiljøarbejde. Det anbefales, at Post Danmark Transport benytter delrapportens materiale samt den mulighed for udvikling af medarbejderne, der ligger i den godkendte AMU-uddannelse.
- Det anbefales endvidere, at Post Danmarks Hovedsikkerhedsudvalg, som projektets opdragshaver, følger projektet til dørs ved at sikre en opfølgning på de resultater, der er præsenteret i projektets samlede materiale.

9. Erfaringer fra projektets organisering

Organiseringen af projektet har generelt fungeret godt.

- Arbejdsgruppen var den tværfagligt sammensatte gruppe, hvor specialister indenfor de tekniske, ergonomiske og arbejdspsykologiske aspekter i arbejdsmiljøet sammen udviklede et helhedsorienteret kursusforløb for chaufførerne. I gruppen var også repræsenteret Post Danmarks arbejdsmiljøorganisation, så det organisatoriske perspektiv blev kædet sammen med de arbejdsmiljøfaglige forhold, og derigennem sikrede det praktiske og fremadrettede perspektiv. Arbejdsgruppen har, ikke alene af navn men også af gavn, været en arbejdende gruppe. Gruppens møder har været relativt få, men har til gengæld været dagslange møder, hvor der har været tid til at gennemarbejde det materiale, der imellem møderne er blevet produceret af arbejdsgruppens medlemmer.
- Odensegruppen var den gruppe, der sørgede for projektets direkte relation til chaufførernes og kørselsgruppens hverdag. Igennem denne gruppe blev

⁸ Se bilag 4 i Undervisningsministeriets brev om godkendelse.

chaufførernes egne erfaringer og viden om, hvor skoen trykker, opsamlet. Samtidig var ledelsessystemet, gennem kørselsleder og kørselschef, repræsenteret.

De erfaringer, der kan udvindes af denne gruppes arbejde, danner således tilsammen et helhedsbillede, der, i så vid udstrækning som muligt, tilgodeser de forskellige interesser, der kan være fra ledelses- og medarbejderside.

Odensegruppen har været fantastisk engageret og aktiv. Der er arbejdet både motiveret og motiverende med APV, og gruppen har været et vigtigt bindeled mellem projektets arbejdsgruppe og det daglige praktiske chaufførarbejde.

- Følgegruppen var den gruppe, der som sparringsgruppe til de øvrige grupper i projektet, behandlede de overordnede linier i projektet. Det vil sige projektets indhold og formål samt det planlagte arbejdsmiljøkursus's formål og indhold. Selvom der har været personsammenfald med de øvrige grupper har følgegruppemøderne været dér, hvor tingene blev diskuteret i det brede forum.

Følgegruppen har holdt 4 møder hvoraf det ene var et seminar, der forløb over to dage.

- På første møde behandlede projektets formål og planlagte forløb samt projektets organisering.
Den daglige sikkerhedsleder fra transportfirmaet Spetra fortalte om deres erfaringer med sikkerhedsarbejde, især APV.
Erfaringerne fra arbejdsgruppemedlemmernes besøg i de fem kørselsgrupper blev fremlagt og diskuteret.
- Næste gang følgegruppen mødtes var på et to-dages seminar.
Seminarret var en blanding af møde og kursus, idet der var undervisere og oplægsholdere udefra, som behandlede emnerne stress og sundhedsfremme.
- På det tredje møde behandlede arbejdsgruppens forslag til uddannelsesplan.
- På det fjerde og sidste møde fremlagde arbejdsgruppen projektets samlede materiale og projektets forløb blev evalueret.

Følgegruppen har således været et forum, hvor man diskuterede projektets overordnede linier, og samtidig fik udbygget en fælles referenceramme.

10. Følgegruppens evaluering af samarbejdet i projektet

På følgegruppens fjerde og sidste møde blev samarbejdet i projektet evalueret, og der blev diskuteret hvorledes resultaterne kan bruges i det fremtidige arbejde.

10.1 Odensegruppens og følgegruppens indflydelse på projektet

10.1.1 Odensegruppen

Odensegruppens arbejde spiller en central rolle i projektets resultater. Her igennem er chaufførernes ideer, erfaringer og deres formulerede problemer bragt videre til arbejdsgruppen og har dannet baggrund for alt det materiale, som projektet har produceret.

Resultaterne er således et billede af virkeligheden og bygger ikke blot på teorier. Odensegruppen giver udtryk for, at processen har været givtig. Arbejdsmiljøeksperterne og chaufførerne har gennem den fælles indsats kombineret teori og praksis. Chaufførernes store bidrag til projektets resultat giver også en stor grad af ejerskab.

10.1.2 Følgegruppen

Følgegruppen har som gruppe i projektet fungeret fint.

Projektets synlighed i forhold til Post Danmark Transports ledelse blev problematiseret. Ligeledes blev der udtrykt usikkerhed om den ledelsesmæssige opbakning til det videre arbejde efter projektet.

Ledelsens repræsentant efterlyste en klarere rollefordeling fra projektets start. Ikke mindst burde projektets forventninger til ledelsens repræsentant i følgegruppen have været klarere defineret, under hensyntagen til, at projektet ikke er igangsat at Post Danmark Transport, men af Post Danmarks Hovedsikkerhedsudvalg.

10.2 Hvorledes kan resultaterne bruges i det fremtidige arbejde

På følgegruppens møde blev fremhævet følgende:

- Resultaterne af projektets arbejde skal formidles til de øvrige kørselsafdelinger i PDT.
- Projektets erfaringer med APV-arbejdet og det nye gennemprøvede APV-værktøj vil blive brugt i det fremtidige arbejde med APV i Post Danmark Transport.
De fremtidige indsatser lokalt og centralt prioriteres på baggrund af de udarbejdede handlingsplaner efter APV-kortlægningen.
- Ledelsen i PDT opfordres til at tage beslutning om, hvorvidt chauffører skal sendes på det AMU-godkendte arbejdsmiljøkursus.
I første omgang kunne instruktører, sikkerhedsgrupper og arbejdsmiljøkoordinatorer deltage.
- Delrapporten kan bruges som baggrund for ledelsens stillingtagen til indsats- og focusområder i arbejdsmiljøarbejdet.
- Videofilmen kan benyttes ved indøvning af nye chauffører og på møder med nuværende ansatte.

11. Evaluering af projektets resultater i forhold til den stillede opgave

HSIs ”opgavebeskrivelse til projektet lød således:

- Beskrive og synliggøre de fysiske og psykiske belastningsfaktorer i forbindelse med chaufførarbejdet, herunder de særlige forhold ved en ”alene” arbejdsplads.
- Styrke ledelsens, sikkerhedsorganisationens og den enkelte medarbejders viden og holdning om betydningen af en indsats for at undgå både fysiske og psykiske skader.”

Vi vurderer, at projektets resultater lever op til den opgave, der blev stillet af HSI den 12. december 2000.

- I delrapporten ”Postchaufførernes arbejdsmiljø” er beskrevet og synliggjort de fysiske og psykiske arbejdsmiljøfaktorer i forbindelse med chaufførarbejdet. Projektet har tilmed inddraget et bredere sundhedsmæssigt perspektiv.
- I projektets 2. fase udvikledes APV-skemaer, som omhandlede både det fysiske og det psykiske arbejdsmiljø specifikt for postchauffører. Skema’erne, blev til i et tæt samarbejde mellem Odensegruppen og arbejdsgruppens medlemmer fra Arbejdsmiljø- og Personalerådgivning. APV-Skemaerne, som siden er sammenstillet til èt skema, omhandlende både de fysiske og psykiske arbejdsmiljøforhold, benyttes i arbejdsmiljøkurset.
- Et kursus for chauffører i arbejdsmiljø er færdigudviklet. Kurset er AMU-godkendt. Chauffører fra Post Danmark Transport og fra andre transportvirksomheder kan i realiteten allerede sendes på et arbejdsmiljøkursus med få økonomiske omkostninger for virksomheden.

Post Danmark
Post Danmark

Dato 12.december 2000

Opgavebeskrivelse

Chaufførarbejdspladser

_____ den / 19

_____ Opgaveansvarliges underskrift

_____ den / 19

_____ Opgavestillers underskrift

1. Forord

Chaufførarbejdet er kendetegnet ved både stillesiddende arbejde, ofte i fastlåste arbejdsstillinger, og tungt fysisk arbejde med løft og med håndteringer af bl.a. postcontainere. Dette kombineret med temperaturforskellene mellem førerkabinen og det åbne areal giver mange fysiske påvirkninger. Hertil skal lægges de påvirkninger, der forekommer ved kørsel i alle former for trafik, ofte med snævre tidsrammer som udførelsen af arbejdet kan kræve.

Der er således tale om mange både fysiske og psykiske påvirkninger, som har indvirkning på arbejdsmiljøet.

Hovedsikkerhedsudvalget har derfor ønsket at få området bearbejdet med henblik på at tilvejebringe materiale, der kan give information og viden til chaufførpersonalet om forbedringer af arbejdsmiljøet på deres arbejdsplads.

Post Danmark har ansøgt Branche Arbejdsmiljø Råd, Transport og Engros, om midler til projektet, og har fået tildelt 500.000 kr. Dette betyder, at projektet vil blive evalueret og skal tilbydes som bedste praksis til andre virksomheder inden for BAR.

2. Formål

Denne opgave har til formål:

- Beskrive og synliggøre de fysiske og psykiske belastningsfaktorer i forbindelse med chaufførarbejdet, herunder de særlige forhold ved en ”alene” arbejdsplads.
- Styrke ledelsens, sikkerhedsorganisationens og den enkelte medarbejders viden og holdning, om betydningen af en indsats for at undgå både fysiske og psykiske skader.

3. Baggrund

Baggrunden for opgaven er:

- Arbejdsministerens handleplan ”Rent arbejdsmiljø 2005”
- Post Danmarks indsats på arbejdsmiljøområdet

4. Indhold

Der udarbejdes materiale med en beskrivelse af Post Danmark chaufførers aktuelle arbejdsmiljø, med baggrund i blandt andet allerede gennemførte undersøgelser af chaufførers arbejdsmiljø både indenfor og udenfor Post Danmark. Materialet skal på forskellig vis gøre ledelse, sikkerhedsorganisation og chauffører opmærksom på, hvorledes de fysiske og psykiske belastninger, der er forbundet med chaufførarbejdet, kan modvirkes.

5. Forventede resultater

- Rapport som beskriver de belastningsfaktorer, der er forbundet med det beskrevne chaufførarbejde. Rapporten skal afdække såvel fysiske som psykiske belastningsfaktorer, herunder ” alene” arbejdet.
- Udarbejdelse af materiale, som kan formidle viden om arbejdsområdet.
- Retningslinier for undervisning rettet mod chaufførpersonalet.
- Evaluering af projektføreløbet.

6. Afgrænsning

Opgaven er primært rettet mod chaufførpersonale, der kører lastbil, men resultaterne af opgaven, bør dog også kunne benyttes som bedste praksis i forhold til det øvrige omdelings personale.

7. Sammenhæng med øvrige opgaver

- APV processen
- Styrkelse af indsatsen mod Ensidigt Gentaget Arbejde
- Opgaven vedrørende belastningsskader
- Arbejdsmiljø for chauffører – BAR regi
- Løftekampagnen
- Reduktion af antallet af arbejdsulykker

8. Fremgangsmåde

Vil blive beskrevet i samarbejde med deltagerne i projektet.

9. Deltagere

- AMS
- APR
- AHTS (BAR)
- Sikkerhedsrepræsentanter inden for chaufførområdet
- Udvalgte enheder

10. Projektomkostninger

Midler til opgaven er søgt i Branche Arbejdsmiljø Rådet, hvor der er godkendt et beløb på 500.000 kr.

Dokumenterede udgifter vil i projektets afslutning blive refunderet.

11. Investeringer

12. Terminer

Vil blive udarbejdet i forbindelse med fremgangsmådens beskrivelse.

13. Kommunikations planlægning

Vil blive beskrevet i forbindelse med fremgangsmådens beskrivelse

14. Fysisk og psykisk arbejdsmiljø

Beskrives i rapporteringen, idet grundelementerne i opgaven er det fysiske og psykiske arbejdsmiljø.

15. Dokumentation

- Formidling af chaufførområdets arbejdsmiljøforhold
- Materiale med råd og vejledning
- Retningslinier for undervisningen af samtlige chauffører.

- Indstilling om processens videreførelse, når projektet er afsluttet
- Tilbud om bedste praksis for medlemmerne i BAR regi

16. Bilag



BAR – transport og engros

93733

Projektplan

Branchearbejdsmiljørådet for transport og engros

Projektplanen godkendt dato :

For BAR transport og engros	For Post Danmark
Henrik Kehler	Pia Friberg Lyme

Formål med aktiviteten

At sætte fokus på chaufførens arbejdsmiljø.

At sikre chaufførernes arbejdsmiljø medtages i fx APV også på de stationære arbejdspladser som fx terminaler.

Baggrund for aktiviteten / Interessenter

Regeringens 10 farlige jobs

Ønsket om at sikre chaufførers arbejdsmiljø, særligt i de brancheområder hvor chauffører indgår som en del af personalet i virksomheden.

Interessenter :

Post Danmark Arbejdsmiljø- og Personalerådgivning

Post Danmark Personale

Post Danmark Transport

BAR transport og engros v. konsulent Henrik Kehler

Opgaven er forankret i Post Danmark Arbejdsmiljø- og Personalerådgivning

Tovholder : Fysioterapeut Pia Friberg Lyme.

Indhold i opgaven

Udarbejdelse af materiale som skal udbrede kendskabet til chaufførernes arbejdsmiljø.

Materialet skal på forskellig vis gøre ledelse, sikkerhedsorganisation og chauffører opmærksomme på, hvorledes de fysiske og psykiske belastninger, der er forbundet med arbejdet kan modvirkes.

Materialet skal være med til at skabe aktivitet og samtidig sikre/foranledige/ at aktiviteterne forankres i organisationen.

Forventede resultater

Et idékatalog, der kan give inspiration til en opprioritering af chaufførindsatsen på fx terminaler, lagre etc.

Hvor der er ansat chauffører

Afgrænsning af opgaven

Opgaven er primært rettet mod chaufførpersonale, som kører lastbiler.

Resultaterne bør dog også kunne benyttes af andre grupper indenfor transportområdet.

Sammenhæng med øvrige opgaver

BAR transport og engros har i perioden 1999 – 2002 haft særligt fokus på chaufførjobbet. Indsatsen her skal bidrage til at belyse gode metoder til at udbrede det gode

Fremgangsmåde

Projektet deles op i to dele:

Del 1) Overordnet formål:

- a) indhente viden til projektet samt
- b) videreudvikle APV-værktøjer til fremtidig brug i den nye transportorganisationen, på baggrund af hidtidige erfaringer med APV-arbejde indenfor dette arbejdsområde.

Metode til at opnå dette formål.

- Projektet danner sig et indtryk af de konkrete arbejdsmiljøforhold blandt chauffører ved at følge arbejdet udvalgte steder samt tale med et udvalg af medarbejdere og ledere. Desuden indhentes oplysninger om faktuelle forhold som sygefravær, arbejdsskader, uddannelsesplaner m.v
- Der igangsættes og coaches på udvikling af APV-metode til brug blandt chaufførerne på et udvalgt postcenter. Dette arbejde har dels som formål at udvikle en APV-metode til fremtidig brug i den nye transportorganisation, dels at tilføre projektet en viden om de deltagende chaufførers egen opfattelse af arbejdsmiljøforhold blandt dem.

Del 2) Overordnet formål:

Udvikling af et undervisningsmodul rettet specifikt mod Post Danmarks chauffører, og som tager udgangspunkt i de specifikke problemstillinger indenfor dette arbejdsfelt.

Der vil blive udarbejdet og fremstillet undervisnings- og instruktionsmateriale til brug i undervisningen. Dette modul kan indgå i grunduddannelsen af chauffører. Modulet, eller dele af det, kan også tænkes brugt i en bredere sammenhæng indenfor erhvervsuddannelserne.

Metode til at opnå formål.

- På baggrund af første del af projektet tilrettelægges indholdet af det planlagte undervisningsmodul. Dette arbejde sker i tæt samarbejde med de berørte parter i transportorganisationen, som også deltager i følgegruppen.
- Der udarbejdes samtidig relevant materiale som på forskellig vis oplyser og informerer om relevante problemstillinger indenfor området, og som kommunikeres ud til de relevante dele af organisationen.

Deltagere

Projektet er et internt Post Danmark projekt, der ikke kræver involvering af BAR'ets konsulenter i større omfang.

BAR konsulenten vil ud over at deltage i de planlagte statusmøder – kun i meget begrænset del skulle deltage i projektet.

Projektomkostninger

Arbejdsministeriet har bevilliget 300.000,00 kr. i 2001, til udarbejdelse af materiale samt prøvekursus samt ca. 100.000,00 kr. i 2002 til formidling

Se vedlagte bilag med ansøgning om at ændringer i bevilling.

Terminer

Opgave start : ultimo marts 2001

I projektforsløbet skal der løbende kunne gives en kort status til BAR transport og engros

Opgaven sluttes : december 2002.

Projektet afsluttes med rapport om projektets forløb og resultater. Der udarbejdes løbende materiale i relation til projektets formål.

Kommunikationsplanlægning

Opgaven er primært til brug internt i Post Danmark, men skal afrapporteres i en form der giver andre virksomheder inden for transport branchen en mulighed for gennemføre lignende initiativer.

Projektet skal alene offentliggøres via BAR transport og engros' hjemmeside

Dokumentation

Opgaven skal overleveres til BAR transport i en skiftlig elektronisk form, fx Word-fil, der giver overblik over :

1. de overvejelser / forudsætninger der har ligget til grund for opgaven
2. beskrivelse af de aktiviteter der er foretaget
3. beskrivelse af kursus
4. evaluering af projektet

Evt. bilag

Ansøgning om ændring af bevilling.

Projektet er påbegyndt senere end forventet.

Årsagen hertil er ikke mindst omfattende organisationsændringer i Post Danmark som bl.a. inkluderer hele transportområdet i virksomheden.

Det betyder, at fordelingen af det bevilgede beløb på i alt 500.000 kroner, med 350.000 i 2001 og 150.000 i 2002, er en meget u hensigtsmæssig udnyttelse af de økonomiske ressourcer i forhold til projektets plan og målsætning.

Den økonomisk "tunge" del af projektet er i år 2002. I denne del af projektet planlægges udvikling og fremstilling af undervisnings- og instruktionsmateriale, som vil blive omkostningskrævende.

Der ansøges derfor hermed om, at den samlede bevilling, på i alt 500.000 kroner, fastholdes. Men at fordelingen ændres således, at der bevilges 50.000 kroner i år 2001 og 450.000 i år 2002.

Standardkontrakt - Fællessekretariatet

Branchearbejdsmiljørådet for Transport og Engros

Kontrakt vedrørende projekt "Arbejdsmiljø for chauffører / Post", BAR projektnummer: T-01-02

Der er mellem nedenstående parter indgået følgende aftale om gennemførelsen af projekt "Arbejdsmiljø for chauffører" i regi af Branchearbejdsmiljørådet for Transport og Engros.

Der henvises til projektansøgning bevilget af Arbejdsministeriet den 18. dec. 2000 "Arbejdsmiljø for chauffører / Post" udarbejdet af BAR Transport og engros samt til projektbeskrivelse (projektplan) af 27. juni 2001 udarbejdet af medunderskriver for Post Danmark Begge vedlægges som bilag.

Faglig opgavebeskrivelse

Aftaleparten har til opgave at:

- gennem opgavens løsning at udarbejde et idékatalog der kan give inspiration til en opprioritering af chaufførers arbejdsmiljø målrettet BAR'ets brancheområde : Post.
- gennemføre projektet jævnt og følgende uddybning af det faglige hovedindhold (vedlagt):
 - a) Med udgangspunkt i tilgængelig arbejdsskade-statistik etc., at gennemføre en analyse af indsatsmuligheder, såsom behov for og brug af tekniske hjælpemidler, ergonomiske vejledninger samt arbejdsmetoder og holdninger til et sikkert arbejdsmiljø.
 - b) Videreudvikle APV værktøjer til brug for transportområdet (Post), med udgangspunkt i de erfaringer der er på området.
 - c) Udarbejde undervisningsmodul rettet mod Post Danmarks chauffører

Opgaven er yderligere specificeret i vedlagte projektplan

- Post Danmark er ansvarlig for, at gennemførelsen sker i henhold til aftalen på et højt arbejdsmiljøfagligt niveau og i overensstemmelse med god praksis.

Afrapportering

Ved projektets afslutning skal der forelægges et materiale i form af (afsluttende rapport, internetversion m.v.) samt en kort redegørelse for opgavens gennemførelse.

Tidsplan

Projektet påbegyndes marts 2001 og afsluttes senest december 2002, dog indarbejdes eventuelle bemærkninger fra BAR Transport og Engros i materialet efter førstkommande Rådsmøde.

Økonomi

Projektet finansieres i henhold til denne kontrakt, således at Post Danmark maksimalt kan fakturere kr. 500.000,00 inklusive moms for opgavens gennemførelse.

Post Danmark vedlægger et budget på kr. 500.000,00 af 26. juni 2001 som dækker:

Udarbejdelse af idékatalog, inklusive et undervisningsmodul, samt eventuelle øvrige udgifter til udarbejdelse af materialet (rejser, interviews, CD ROM version etc.). Alle materialer afleveres i Word format eller tilsvarende, samt på CD ROM til BAR Transport og Engros.

BAR Transport og Engros afregner med Post Danmark som følger:

Pr. december 2001 betaler BAR Transport og Engros kr. 50.000,00, inklusive moms ved modtagelse af foreløbig faktura, og ved forelæggelse for Rådet af det endelige materiale betaler BAR Transport og Engros indtil kr. 500.000,00 inklusive moms, mod indsendelse af afsluttende faktura.

Post Danmark skal i forbindelse med udførelse af opgaven aflægge specificeret regnskab. Specifikationerne skal indeholde medgået arbejdstid, anvendte timesatser samt eventuelle øvrige afholdte udgifter. Samtlige udgifter skal være dokumenterede.

Organisering.

Fra BAR Transport og Engros deltager Henrik Kehler. Fra Post Danmark deltager Pia Friberg Lyhne.


Der afholdes gennem forløbet en række statusmøder med BAR konsulenten, for at drøfte projektets fremgang. Undertegnere er ansvarlige for projektets fremgang og indhold. Udkast tilsendes BAR'ets partskonsulenter som løbende kan gøre indsigelser i forhold til materialet.

Rettigheder

Det udarbejdede materiale kan anvendes af BAR Transport og Engros og Post Danmark til distribution til hele målgruppen, samt andre interesserede.

Resultater, delresultater, rapporter, udstyr m.v. indkøbt under projektet alene til brug for projektet, tilhører Branchearbejdsmiljørådet for Transport og Engros, men kan af Post Danmark anvendes internt i virksomheden, samt til publikation, tidsskrifter m.v. med kildehenvisning til, at projektet er udarbejdet for BAR Transport og Engros. BAR'et forbeholder sig endvidere ret til offentliggørelse på Hjemmeside, inklusive billedmaterialer.

København den 27. juni 2001



Pia Friberg Lyhne, Post Danmark

98142



Henrik Kehler, BAR Transport og Engros

1041

UNDERSVIGNINGS
MINISTERIET

Transporterhvervets UddannelsesRåd
Bygmestervej 5, 2
2400 København NV.

Uddannelsesstyrelsen

H.C. Andersens Boulevard 43
1553 København V
Tlf 3392 5600
Fax 3392 5666
www.uvm.dk

Med brev af 5. august 2002 har Udvalget søgt om godkendelse af uddannelsesplanen

AK 60 00 00486 Sundhed, sikkerhed, service og logistik på chaufførarbejdspladser (24 lektioner).

19. september 2002
J.nr. 2002-2873-965

Det skal hermed meddeles, at Undervisningsministeriet den 16. september 2002 på baggrund af en udtalelse fra Arbejdsudvalget kan godkende, at den pågældende uddannelsesplan lægges til grund for afholdelse af AMU-uddannelser frem til den 30. september 2007.

2 bilag vedlagt

Da der er tale om en ny uddannelse, hvor aktiviteten ikke er kendt, gives der godkendelse til udbud gældende i 16 måneder. Inden godkendelsesperiodens udløb vil Undervisningsministeriet følge op på sagen, og bl.a. anmode Udvalget om en begrundet indstilling til udbud efter de 16 måneder.

Betingelser for afholdelse, herunder uddannelsens godkendelsesperiode, takstindplacering i 2002 samt godkendte uddannelsessteder, fremgår af vedlagte bilag.

Der vedlægges et eksemplar af uddannelsesplanen.

Udvalget anmodes om at distribuere uddannelsesplanen og vedlagte bilag til de godkendte uddannelsessteder.

Med venlig hilsen



Thorkild Sørensen
Konsulent
Direkte tlf. 3392 5773
E-mail: Thorkild.Sorensen@uvm.dk

UVM

GODKENDELSESBILAG

j.nr. 2002-2873-965

AMUK

Bilag til indstillingsnotat og godkendelseskrivelse

Udskrevet den 19-09-2002

Side 1 af 1

Efteruddannelsesudvalg: Transporterhvervets UddannelsesRåd
Uddannelseskode: AK-60-00-00486-00
Uddannelsesstitel: Sundhed, sikkerhed, service og logistik på chaufførarbejdspladser
Uddannelsesplanens gyldighedsperiode: 16-09-2002 til 30-09-2007
 (Godkendelsesperioden kan afkortes f.eks. ved revision.)
Uddannelsens maksimale varighed: 24 lektioner
Elevugetakst i 2002: Takstgruppe 2 (1210 kr.)
Deltagerbetaling: 0 kr.

Angående afholdelsesformer:

* Individuel afkortning af varighed er tilvalgt ved afholdelse i åbent værksted.

Godkendte uddannelsessteder:		15	20	25	30	35	40	42	50	55	60	65	70	76	80
Uddannelsessted		København	Frederiksberg	Roskilde	Vestsjælland	Storstrøm	Bornholm	Fyn	Sjælland	Ribe	Vejle	Ringkøbing	Århus	Viborg	Nordjylland
Godkendt i perioden		16-09-2002 til 31-01-2004	16-09-2002 til 31-01-2004	16-09-2002 til 31-01-2004	16-09-2002 til 31-01-2004	16-09-2002 til 31-01-2004	16-09-2002 til 31-01-2004	16-09-2002 til 31-01-2004	16-09-2002 til 31-01-2004	16-09-2002 til 31-01-2004	16-09-2002 til 31-01-2004	16-09-2002 til 31-01-2004	16-09-2002 til 31-01-2004	16-09-2002 til 31-01-2004	16-09-2002 til 31-01-2004
603 AMU-Center Nordsjælland	16-09-2002 til 31-01-2004	<input type="checkbox"/>	<input checked="" type="checkbox"/>	<input type="checkbox"/>	<input type="checkbox"/>	<input type="checkbox"/>	<input type="checkbox"/>	<input type="checkbox"/>	<input type="checkbox"/>	<input type="checkbox"/>	<input type="checkbox"/>	<input type="checkbox"/>	<input type="checkbox"/>	<input type="checkbox"/>	<input type="checkbox"/>
607 AMU-Center Vest og Sydsjælland	16-09-2002 til 31-01-2004	<input type="checkbox"/>	<input type="checkbox"/>	<input checked="" type="checkbox"/>	<input checked="" type="checkbox"/>	<input checked="" type="checkbox"/>	<input type="checkbox"/>	<input type="checkbox"/>	<input type="checkbox"/>	<input type="checkbox"/>	<input type="checkbox"/>	<input type="checkbox"/>	<input type="checkbox"/>	<input type="checkbox"/>	<input type="checkbox"/>
610 AMU-Center Vestjylland	16-09-2002 til 31-01-2004	<input type="checkbox"/>	<input type="checkbox"/>	<input type="checkbox"/>	<input type="checkbox"/>	<input type="checkbox"/>	<input type="checkbox"/>	<input type="checkbox"/>	<input type="checkbox"/>	<input checked="" type="checkbox"/>	<input type="checkbox"/>	<input type="checkbox"/>	<input type="checkbox"/>	<input type="checkbox"/>	<input type="checkbox"/>
615 AMU-Syd	16-09-2002 til 31-01-2004	<input type="checkbox"/>	<input type="checkbox"/>	<input type="checkbox"/>	<input type="checkbox"/>	<input type="checkbox"/>	<input type="checkbox"/>	<input type="checkbox"/>	<input checked="" type="checkbox"/>	<input type="checkbox"/>	<input checked="" type="checkbox"/>	<input type="checkbox"/>	<input type="checkbox"/>	<input type="checkbox"/>	<input type="checkbox"/>
617 Landtransportskolen	16-09-2002 til 31-01-2004	<input checked="" type="checkbox"/>	<input type="checkbox"/>	<input type="checkbox"/>	<input type="checkbox"/>	<input type="checkbox"/>	<input checked="" type="checkbox"/>	<input type="checkbox"/>	<input type="checkbox"/>	<input type="checkbox"/>	<input type="checkbox"/>	<input type="checkbox"/>	<input type="checkbox"/>	<input type="checkbox"/>	<input type="checkbox"/>
619 AMU-Fyn	16-09-2002 til 31-01-2004	<input type="checkbox"/>	<input type="checkbox"/>	<input type="checkbox"/>	<input type="checkbox"/>	<input type="checkbox"/>	<input type="checkbox"/>	<input checked="" type="checkbox"/>	<input type="checkbox"/>	<input type="checkbox"/>	<input type="checkbox"/>	<input type="checkbox"/>	<input type="checkbox"/>	<input type="checkbox"/>	<input type="checkbox"/>
623 AMU-MidtVest	16-09-2002 til 31-01-2004	<input type="checkbox"/>	<input type="checkbox"/>	<input type="checkbox"/>	<input type="checkbox"/>	<input type="checkbox"/>	<input type="checkbox"/>	<input type="checkbox"/>	<input type="checkbox"/>	<input type="checkbox"/>	<input type="checkbox"/>	<input checked="" type="checkbox"/>	<input type="checkbox"/>	<input checked="" type="checkbox"/>	<input type="checkbox"/>
625 AMU Nordjylland	16-09-2002 til 31-01-2004	<input type="checkbox"/>	<input type="checkbox"/>	<input type="checkbox"/>	<input type="checkbox"/>	<input type="checkbox"/>	<input type="checkbox"/>	<input type="checkbox"/>	<input type="checkbox"/>	<input type="checkbox"/>	<input type="checkbox"/>	<input type="checkbox"/>	<input type="checkbox"/>	<input type="checkbox"/>	<input checked="" type="checkbox"/>
626 AMU-løstjylland	16-09-2002 til 31-01-2004	<input type="checkbox"/>	<input type="checkbox"/>	<input type="checkbox"/>	<input type="checkbox"/>	<input type="checkbox"/>	<input type="checkbox"/>	<input type="checkbox"/>	<input type="checkbox"/>	<input checked="" type="checkbox"/>	<input type="checkbox"/>	<input checked="" type="checkbox"/>	<input type="checkbox"/>	<input type="checkbox"/>	<input type="checkbox"/>

1. Formål og mål

a. Det arbejdsmarkedspolitiske behov for uddannelsen.

Uddannelsen etableres for at leve op til det kommende EU direktiv om uddannelse af erhvervschauffører til godstransport og personbefordring ad landevej, specifikt hvad angår uddannelseskra v vedr. ergonomi og livsmønstre.

Chaufførarbejdspladser er i dag kendetegnet ved betydelige sundhedsmæssige belastninger. Det er således en statistisk kendsgerning, at chauffører udsættes for store psykiske og fysiske belastninger, som i de senere år har placeret denne erhvervsgruppe blandt de mest udsatte på arbejdsmarkedet. Ikke blot med arbejdsrelaterede skader, men tillige med en meget høj dødelighed.

Erhvervets særlige vilkår, der bl.a. består af "alene" arbejdspladser, hvor chaufførerne har lange stillesiddende perioder vekslende med hårdt fysisk arbejde, besværlige vilkår m.h.t. sund ernæring, motion m.v., fordrer en stigende bevidsthed hos såvel medarbejdere som virksomheder om betydningen af sund levevis med det formål at øge trafiksikkerheden, forlængelse af levealder samt mindskelse af erhvervsrelaterede sygdomme.

Der findes derfor et stort behov for at uddanne medarbejdere inden for chaufførområdet, således at den enkelte medarbejders bevidsthed om sundheds- og sikkerhedsmæssige faktorer øges.

b. Uddannelsens formål.

Deltagerne kan forholde sig aktivt til at mindske arbejds- og belastningsskader, og til at styrke egen sundhed, på baggrund af viden om, hvordan de fysiske og psykiske belastningsfaktorer kan påvirke det enkelte menneske, og hvordan adfærd og holdninger kan påvirke arbejdslivet.

c. Uddannelsens mål.

Deltageren kan efter gennemført uddannelse forholde sig aktivt til forbedring af sikkerheden og sundheden på arbejdspladsen, i trafikken, og til sin egen levevis ud fra viden om og indsigt i:

- Hvilke faktorer i arbejdsmiljøet, der har indflydelse på helbredet og sikkerheden.
- Hvordan egen adfærd og levevis spiller ind på helbredet, og indvirker på sikkerheden i såvel arbejdet som i trafikken.

Uddannelsen fokuserer på fire hovedtemaer:

1. Sundhedsfremme.

Sundhedsfremme handler om at undgå sygdom, men også om at styrke den enkeltes egne ressourcer og kompetencer til at foretage et bevidst valg om adfærd, levevaner og livsstil.

Sundhedsfremme på arbejdspladsen kan ses som en kombination af den enkeltes, virksomhedens og samfundets indsats for at fremme sundheden og forebygge sygdom.

Hvad fremmer sygdom? Hvad fremmer sundhed?

Hvad kan virksomheden gøre for at fremme sundheden – hvad gør den i dag - benyttes tilbudene?

Hvad kan den enkelte selv gøre for at fremme sundheden – hvad gør den enkelte?

Skæve arbejdstider kan indebære ulemper både arbejds-, sikkerheds- og helbreds-mæssigt samt socialt.

Med dette som et konkret udgangspunkt arbejdes med, hvordan disse ulemper kan minimeres.

- Hvordan påvirker de skæve arbejdstider helbredet, sikkerheden i både arbejdet og i trafikken, og hvordan kan det påvirke den enkelte socialt?

- Hvad kan den enkelte selv gøre for at mindske "sliddet" på helbredet?

Såsom:

- Hvad er hensigtsmæssige spise- og drikkevaner i relation til de skæve arbejdstider?

- Hvordan kan man "spænde af" efter en endt arbejdsdag?

- Hvordan kan arbejdet på skæve tider planlægges, så sliddet på den enkelte bliver mindst muligt?

(Emnet udgør 30% af den samlede uddannelse).

2. Det psykiske arbejdsmiljø.

Chaufførarbejdet kan være forbundet med psykiske risikofaktorer, bl.a. alene-arbejde.

Hvad kan opleves som belastende, og hvordan kan man typisk reagere på disse belastninger?

Deltageren bibringes en viden om risikofaktorer og typiske reaktioner.

Deltageren afklarer og belyser forskellen mellem stressorer, dvs. stressfremkaldende vilkår på den ene side og stressreaktioner på den anden.
Værdien i at skelne mellem disse betydninger af ordet stress – ikke mindst, når man samarbejder om at udvikle stressforebyggende strategier - skal demonstreres. Det kan ske ved gennemgang af praktiske eksempler på stress.

Deltageren får herigennem et større indblik i begrebet stress, end anvendelsen af ordet normalt giver i daglig tale.

En sådan indsigt vil give chaufføren og virksomheden et udvidet grundlag for, sammen at udvikle stressforebyggende forholdsregler.

Specielt i samarbejdet om disse strategier vil det være en afgørende fordel, at der er skabt mulighed for et klart fælles sprog om stress.

(Emnet udgør 30% af den samlede uddannelse).

3. Det fysiske arbejdsmiljø.

Deltageren bibringes:

- En viden om hvilke områder der, i det daglige arbejde som chauffør, især kan belaste helbredet.
- En indsigt i hvor chaufføren især skal være opmærksom på egen adfærd, og hvordan arbejdspladsen kan indrettes, og arbejdet kan udføres, så det er sikkerheds- og sundhedsmæssigt forsvarligt.
- En indsigt i årsager til arbejdsulykker, og i hvordan disse kan undgås.

Deltageren får et kendskab til relevant anatomi og fysiologi, som baggrund for at forstå sammenhænge mellem årsag og virkning.

En hensigtsmæssig indretning af arbejdspladsen, og hensigtsmæssige arbejdsteknikker afprøves så vidt det er muligt, så chaufføren efter endt uddannelse kan:

- Indrette førerpladsen hensigtsmæssigt.
- Anvende hensigtsmæssig kørestilling.
- Anvende hensigtsmæssig arbejdsteknik ved ind- og udstigning.
- Anvende hensigtsmæssig arbejdsteknik omkring liften.
- Anvende hensigtsmæssige metoder til at trække og skubbe.
- Anvende hensigtsmæssige metoder i løftarbejdet.

(Emnet udgør 30% af den samlede uddannelse).

4. Sikkerhedsarbejdet.

Arbejdspladsvurderinger - APV'ere - er et konkret, praktisk og handlingsrettet værktøj til at få kortlagt arbejdsmiljøet, og få lagt handlingsplaner for løsning af de opridsede problemer.

På baggrund af arbejdet med en APV-case får deltageren en indsigt i hvad APV er, og hvordan dette værktøj kan bruges i det daglige sikkerhedsarbejde. Gennem APV-arbejdet prøver deltageren at kortlægge hvilke arbejdsmiljøproblemer, der er forbundet med en valgt arbejdsfunktion, samtidig med at handlingsplaner fastlægges.

Gennem det konkrete arbejde med casen, hvor problemer kortlægges, og der udarbejdes handlingsplan, indgår sikkerhedsorganisationen som et naturligt led. Hvad er sikkerhedsorganisationen? Hvad skal den bruges til, og hvordan skal den bruges?
(Emnet udgør 10% af den samlede uddannelse).

I uddannelsen er integreret alment faglige arbejdsmarkedsuddannelse:

Ergonomi

AP 98 00 00 607 00

4 lektioner.

2. Uddannelsesstruktur

Uddannelsen er en efteruddannelse og indgår i strukturen under Transporterhvervets UddannelsesRåd (TUR).
Uddannelsesstruktur vedlagt.

Uddannelsen giver merit i forhold til erhvervsuddannelse som chauffør i henhold til bekendtgørelse nr.1412 af 22/12/2000. Cøsa.nr.1560.

3. Deltagerforudsætninger og specielle adgangskrav

Deltagerforudsætninger:

Uddannelsen henvender sig til chauffører inden for godstransport og personbefordring.

Specielle adgangskrav:

Der er ingen specielle adgangskrav til uddannelsen.



4. Uddannelsesbevis

Uddannelsesbevis udstedes af uddannelsesstedet til de deltagere, som efter underviserens vurdering har gennemført uddannelsen med tilfredsstillende resultat.

Som tekst til uddannelsesbeviset anvendes teksten for formål/målene i uddannelsesplanens pkt. 1, herunder:

Deltageren kan efter gennemført uddannelse forholde sig aktivt til forbedring af sikkerheden og sundheden på arbejdspladsen, i trafikken og til sin egen levevis ud fra viden om og indsigt i:

- Hvilke faktorer i arbejdsmiljøet, der har indflydelse på helbredet og sikkerheden.
- Hvordan egen adfærd og levevis spiller ind på helbredet, og indvirker på sikkerheden i såvel arbejdet som i trafikken.

Det alment faglige emne "Ergonomi" (4 lektioner) - uddannelseskode: AP 98 00 00 607 00 – er integreret i uddannelsen.

Uddannelsen giver merit i forhold til erhvervsuddannelse som chauffør i henhold til bekendtgørelse nr. 1412 af 22/12/2000. Cøsanr. 1560.

5. Rammer for uddannelsen

a. Vejledende maksimal varighed.

24 lektioner.

b. Vejledende lærerforbrug.

24 lektioner.

c. Særlige krav til lærerkvalifikationer.

Der stilles ikke særlige krav til lærerkvalifikationer ud over, hvad der fremgår af Bekendtgørelse om Arbejdsmarkedsuddannelsernes indhold og opbygning nr. 1361 af 20. december 2000, § 68.

d. Afholdelsesformer.

Fravalgte afholdelsesformer:

Der er ikke fravalgt nogen afholdelsesformer.

Tilvalgte afholdelsesformer:

Uddannelsen kan afkortes for den enkelte deltager, såfremt uddannelsen afholdes i åbent værksted.

Efteruddannelsesudvalget vurderer, at uddannelsesplanens formål og mål hver for sig er handlingsorienterede, således at uddannelsesstedet kan bruge det enkelte mål som målestok for en individuel vurdering af, om og i hvilket omfang uddannelsen kan afkortes for en deltager, der allerede er i besiddelse af nogle af de kvalifikationer, uddannelsen sigter mod.

e. Evt. særlige forhold vedrørende afholdelse af certifikatprøve.

Ingen.

6. Kvalitetssikring

Uddannelsesstederne skal anvende de systemfælles redskaber i overensstemmelse med indholds bekendtgørelsen og de til enhver tid gældende retningslinier.